



MALATYA  
TURGUT ÖZAL  
ÜNİVERSİTESİ

**MTÜBİDR**

SAĞLIK HİZMETLERİ  
MESLEK YÜKSEKOKULU

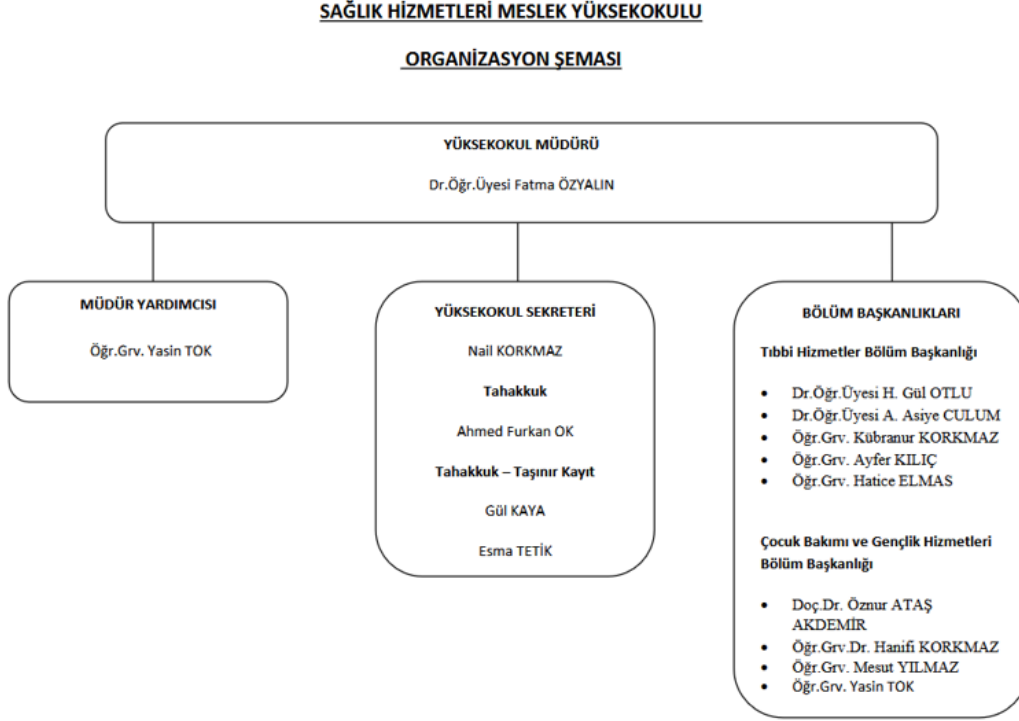
# Birim İç Değerlendirme Raporu

2024

## BİRİM HAKKINDA

**Müdür: Dr. Öğr. Üyesi Fatma ÖZYALIN**

### Organizasyon şeması



### Bilim Kalite Komisyonu

### Sağlık Hizmetleri MYO Birim Kalite Temsilcisi

Öğr. Gör. Dr. Kübranur KORKMAZ

### Birim Öğrenci Temsilcisi

Aysel Mercan

### Tıbbi Laboratuvar Teknikleri Bölümü Kalite Komisyonu

Başkan: Öğr. Gör. Dr. Kübranur KORKMAZ

Üye: Dr. Öğr. Üyesi Ayşe Asiye Culum

Üye: Dr. Öğr. Üyesi Ayfer Kılıç

Üye: Öğr. Gör. Dr. Yasin Tok (Yedek)

Üye Öğrenci: Elif Uyan

### **Çocuk Bakımı ve Gençlik Hizmetleri Bölümü Kalite Komisyonu**

Başkan: Öğr. Gör. Dr. Yasin Tok

Üye: Dr. Öğr. Üyesi Hanifi Korkmaz

Üye: Öğr. Gör. Mesut Yılmaz

Üye: Doç. Dr. Öznur Ataş Akdemir (Yedek)

Üye Öğrenci: Aysel Mercan

### **İletişim Bilgileri**

Adres: Boran Mahallesi Kirkgöz Caddesi No: 82B, (Adres Kodu: -3712025703-),

Battalgazi/MALATYA

Telefon: (0422) 504 80 00-07 (0422) 846 12 55

Faks:

E-Posta: shmyo@ozal.edu.tr

### **Tarihsel Gelişimi**

Meslek Yüksekokulumuz, Yükseköğretim Kurulu'nun (YÖK) 5 Mart 2020 tarihli genel kurul kararı ile kurulmuş olup, sağlık sektörüne nitelikli personel kazandırma amacıyla eğitim-öğretim faaliyetlerine devam etmektedir. Yenilikçi bir anlayışla hareket eden yüksekokulumuz, modern müfredatı ve donanımlı akademik kadrosuyla, sağlık sektörünün ihtiyaç duyduğu yetkin bireyleri yetiştirmeyi hedeflemektedir.

## **A. LİDERLİK, YÖNETİŞİM VE KALİTE**

### **A.1. Liderlik ve Kalite**

#### **A.1.1. Yönetişim Modeli ve İdari Yapı**

Birim, 2547 sayılı Yükseköğretim Kanunu çerçevesinde teşkilatlanmış olup, idari ve akademik süreçler mevzuata uygun yürütülmektedir. Yönetişimde şeffaflık, hesap verebilirlik ve paydaş katılımı esas alınmaktadır.

**Olgunluk Düzeyi: 4**

#### **Kanıtlar:**

Sağlık Hizmetleri Meslek Yüksekokulu Müdürlüğü organizasyon şeması, Yüksekokul Kurulu (Kanıt 1.1-1), Bölüm Kurul (Kanıt 1.1-2) ve Komisyonları ve Yönetim Kurulu'ndan oluşmaktadır, Kanıt 1.1- 3, Kanıt 1.1-4). Meslek Yüksekokulu Müdürlüğü karar alma süreçlerinde gündem maddelerinin içeriklerine göre iç ve dış paydaş katılımları ile toplantılar yapmakta; yapılan toplantılarda alınan kararlar tutanak altına alınmaktadır. Meslek Yüksekokulu Yönetim Kurulu Başkan, üç Öğretim Üyesi ve bir raportörden oluşma olup gündem maddelerine göre her hafta belirlenen bir günde toplanmaktadır. Yüksekokul Kurulu müdür, müdür yardımcısı ile Çocuk Bakımı ve Gençlik Hizmetleri ve Tıbbi Laboratuvar Teknikleri bölüm başkanlarından oluşmakta olup eğitim öğretim süreçleri ile ilgili gündem maddelerine göre dönem içinde toplanmaktadır. Bu toplantılarda eğitim öğretim süreçlerine yönelik talep, öneri ve şikayetler alınmakta ve iyileştirmelerin sağlanması amacıyla PUKÖ döngüsü uygulanmaktadır. Oluşturulan bölüm kurul ve komisyonları ile birim düzeyinde, bölümler eğitim-öğretim süreçlerini yürütür, müdürlük idari ve akademik işleyişi koordine eder, komisyonlar ise kalite güvencesi, müfredat, staj ve paydaş ilişkileri gibi alanlarda düzenleme ve iyileştirme yapar. Yönetim kurulu, birimin eğitim-öğretim, personel, mali işler ve kalite süreçlerine ilişkin temel kararları alır ve uygulanmasını denetler.

**Kanıt 1.1-1.** <https://shmyo.ozal.edu.tr/page/10189>

**Kanıt 1.1-2.** <https://shmyo.ozal.edu.tr/page/8342>

**Kanıt 1.1-3.** <https://shmyo.ozal.edu.tr/page/5253>

**Kanıt 1.1-4.** <https://shmyo.ozal.edu.tr/tr/page/8927>

### **A.1.2. Liderlik**

Birim yöneticileri, kalite güvence politikaları doğrultusunda karar alma süreçlerini yönetmekte; akademik ve idari personele liderlik yapmaktadır. Öğrenci temsilcilerinin de katılımıyla katılımcı bir yönetim anlayışı benimsenmektedir.

**Olgunluk Düzeyi: 4**

#### **Kanıtlar:**

Birim amiri tarafından kalite güvence sistemi ve kalite kültürünün tabana yaygınlaşması amacıyla birim kalite komisyonumuz var (Kanıt 1.2-1). Eğitim öğretim dönemlerinde belirli aralıklarla olmak üzere akademik birim kurul ve akademik birim danışma kurulu toplantıları yapılmaktadır (Kanıt 1.2-2). Birim akademik, öğrenci, mezun çıkış ve idari memnuniyet anketleri sonuçları değerlendirilerek tutanak haline getirildi ve gerekli noktalarda PUKÖ formu hazırlandı. Meslek yüksekokulu müdürlüğü akademik insan kaynağının motivasyonunu artırmak amacıyla sosyal komite komisyonu faaliyetler düzenlemektedir (Kanıt 1.2-3).

**Kanıt 1.2-1.** <https://shmyo.ozal.edu.tr/tr/page/5263>

**Kanıt 1.2-2.** <https://shmyo.ozal.edu.tr/tr/page/5271>

**Kanıt 1.2-3.** <https://shmyo.ozal.edu.tr/tr/page/8344>

### **A.1.3. Birimsel Dönüşüm Kapasitesi**

Birim, stratejik plan hedeflerine uyumlu olarak eğitim-öğretim ve kalite süreçlerinde değişime açık bir yapı sergilemektedir. Dijitalleşme ve sürdürülebilirlik çalışmaları takip edilmektedir.

**Olgunluk Düzeyi: 3**

#### **Kanıtlar:**

Birim, stratejik plan hedefleri doğrultusunda eğitim-öğretim ve kalite süreçlerinde sürekli gelişimi destekleyen uygulamalar gerçekleştirmektedir. Bu kapsamda; birim stratejik planı ve yıllık faaliyet raporları izlenerek bölüm ve komisyon toplantıları ile müfredat güncellemeleri yapılmakta, öğrenci memnuniyet anketleri düzenlenerek geri bildirimler alınmaktadır (Kanıt 1.3-1). Dijitalleşme sürecinde EBYS ve uzaktan eğitim sistemleri aktif kullanılmakta; uzaktan eğitim ile eğitim-öğretim faaliyetleri desteklenmektedir (Kanıt 1.3-2).

**Kanıt 1.3-1.** <https://shmyo.ozal.edu.tr/tr/page/10519>

**Kanıt 1.3-2.** <https://uzem.ozal.edu.tr/login/index.php>

#### **A.1.4. İç Kalite Güvencesi Mekanizmaları**

Birimde öz değerlendirme raporları hazırlanmakta, kalite komisyonu toplantıları yapılmakta ve iç tetkik süreçlerine katılım sağlanmaktadır.

**Olgunluk Düzeyi: 4**

#### **Kanıtlar:**

Sağlık Hizmetleri Meslek Yüksekokulu, Malatya Turgut Özal Kalite Yönetim Sistemi Standardına uygun olarak bir öğretim elemanı birim kalite temsilcisi olacak şekilde Akademik Birim Kalite Komisyonu oluşturuldu (Kanıt 1.4-1). Birimde kalite güvencesi kapsamında her yıl düzenli olarak **öz değerlendirme** yapılmaktadır ve YÖKAK kriterlerine uygun biçimde ilgili üst birimlere sunulmaktadır. Ayrıca, birim kalite komisyonu belirli aralıklarla toplanarak eğitim-öğretim süreçleri, öğrenci geri bildirimleri ve iyileştirme önerilerini gündeme almaktadır. Bunun yanı sıra, üniversite kalite koordinatörlüğü tarafından gerçekleştirilen **iç tetkik faaliyetlerine** birim aktif olarak katılmakta; bu süreçlerde tespit edilen güçlü yönler ve iyileştirme alanları kayıt altına alınarak raporlara yansıtılmaktadır (Kanıt 1.4-2, Kanıt1.4-3).

**Kanıt 1.4-1.** <https://shmyo.ozal.edu.tr/page/5263>

**Kanıt 1.4-2.** <https://shmyo.ozal.edu.tr/page/5271>

**Kanıt 1.4-3.** <https://kalite.ozal.edu.tr/page/2923>

#### **A.1.5. Kamuoyunu Bilgilendirme ve Hesap Verebilirlik**

Birim faaliyetleri ve duyurular resmi web sitesi ve iletişim kanalları üzerinden kamuoyuna açık şekilde paylaşılmaktadır. Öğrenci ve paydaş anketleri ile şeffaflık desteklenmektedir.

**Olgunluk Düzeyi: 3**

#### **Kanıtlar:**

Birim, faaliyet ve duyurularını düzenli olarak resmî web sitesi ve sosyal medya kanalları aracılığıyla kamuoyuna açık şekilde paylaşmakta; öğrenci, mezun ve dış paydaşlara yönelik memnuniyet anketleri ile geri bildirimleri toplamaktadır (Kanıt 1.5-1). Elde edilen sonuç raporları şeffaflık ilkesi çerçevesinde yayımlanmakta ve süreçlerin iyileştirilmesine temel oluşturmaktadır (Kanıt 1.5-2.).

**Kanıt 1.5-1.** <https://shmyo.ozal.edu.tr/>

**Kanıt 1.5-2.** <https://mezunum.ozal.edu.tr/saglikhizmetleri>

## **A.2. Misyon ve Stratejik Amaçlar**

### **A.2.1. Misyon, Vizyon ve Politikalar**

Birim, sağlık alanında nitelikli ara eleman yetiştirmeyi hedeflemekte; yenilikçi, üretken ve toplumsal faydayı önceleyen politikalar izlemektedir.

#### **Olgunluk Düzeyi: 4**

##### **Kanıtlar:**

Birim, Yükseköğretim Kurulu'nun kuruluş kararı doğrultusunda sağlık sektörüne nitelikli ara eleman kazandırma amacıyla faaliyet göstermektedir. Eğitim programları modern müfredat ve uygulamalı derslerle sürekli güncellenmekte, öğrencilerin mesleki becerilerini geliştirmeye yönelik laboratuvar, staj ve sektör iş birlikleriyle desteklenmektedir. Üniversitenin misyon, vizyon ve temel değerleriyle uyumlu olarak yenilikçi, üretken ve toplumsal faydayı önceleyen politikalar benimsenmekte; bu doğrultuda hem sağlık hizmetlerinin kalitesine katkı sağlanmakta hem de öğrencilerin mezuniyet sonrası istihdam olanakları güçlendirilmektedir (Kanıt 2.1-5).

**Kanıt 2.1-1.** <https://shmyo.ozal.edu.tr/page/5269>

### **A.2.2. Stratejik Amaç ve Hedefler**

Birim, eğitim-öğretim programlarının niteliğini artırmayı, öğrenci memnuniyetini yükseltmeyi ve toplumsal katkı faaliyetlerine ağırlık vermeyi amaçlamaktadır.

#### **Olgunluk Düzeyi: 3**

##### **Kanıtlar:**

Birim, Yükseköğretim Kurulu'nun kuruluş kararı doğrultusunda sağlık sektörüne nitelikli ara eleman kazandırma amacıyla faaliyet göstermektedir. Eğitim programları modern müfredat ve uygulamalı derslerle sürekli güncellenmekte, öğrencilerin mesleki becerilerini geliştirmeye yönelik laboratuvar, staj ve sektör iş birlikleriyle desteklenmektedir. Üniversitenin misyon, vizyon ve temel değerleriyle uyumlu olarak yenilikçi, üretken ve toplumsal faydayı önceleyen politikalar benimsenmekte; bu doğrultuda hem sağlık hizmetlerinin kalitesine katkı sağlanmakta hem de öğrencilerin mezuniyet sonrası istihdam olanakları güçlendirilmektedir (Kanıt 2.2-1)

**Kanıt 2.2-1.** <https://shmyo.ozal.edu.tr/page/8344>

### **A.2.3. Performans Yönetimi**

Birim faaliyetleri, yıllık raporlar, anketler ve paydaş görüşleri aracılığıyla düzenli olarak izlenmekte ve iyileştirmelere yön verilmektedir.

**Olgunluk Düzeyi: 3**

#### **Kanıtlar:**

Birim faaliyetleri her yıl düzenli olarak hazırlanan faaliyet raporları ile izlenmekte; öğrenci, mezun ve dış paydaşlara yönelik memnuniyet anketleri ile elde edilen veriler kalite komisyonu toplantılarında değerlendirilmektedir. Danışma kurulu görüşleri de dikkate alınarak yapılan bu değerlendirmeler, eğitim-öğretim süreçlerinin geliştirilmesi, müfredat güncellemeleri ve toplumsal katkı projelerinin planlanmasında kullanılmakta; böylece birimin stratejik hedefleri doğrultusunda sürekli iyileştirme sağlanmaktadır (Kanıt 2.3-1).

**Kanıt 2.3-1.** <https://shmyo.ozal.edu.tr/page/4722>

### **A.3. Yönetim Sistemleri**

#### **A.3.1. Bilgi Yönetim Sistemi**

Birim, üniversite bilgi yönetim sistemlerini (EBYS, kurumsal performans otomasyonu vb.) aktif olarak kullanmaktadır.

**Olgunluk Düzeyi: 4**

#### **Kanıtlar:**

Birim, idari ve akademik tüm işleyişinde Elektronik Belge Yönetim Sistemi (EBYS) üzerinden resmi yazışmalarını ve arşiv işlemlerini yürütmekte, ayrıca üniversite genelinde kullanılan Kurumsal Performans ve Zeka Otomasyonu aracılığıyla eğitim-öğretim, personel ve öğrenci işlerine ilişkin verileri düzenli olarak sisteme aktararak takip etmektedir. Bu sistemler sayesinde birim, süreçlerini şeffaf, güncel ve güvenilir verilerle yönetmekte; karar alma ve raporlama aşamalarında etkin bir bilgi yönetimi sağlamaktadır (Kanıt 3.1-1).

**Kanıt 3.1-1.** <https://ebdys.ozal.edu.tr/>

#### **A.3.2. İnsan Kaynakları Yönetimi**

Birimde personel atama, görevlendirme ve gelişim süreçleri üniversite mevzuatına uygun olarak yürütülmekte, hizmet içi eğitimlerle desteklenmektedir.

**Olgunluk Düzeyi: 3**

#### **Kanıtlar:**



Birimde akademik ve idari personelin atama, görevlendirme ve yükseltme işlemleri, Yükseköğretim Kanunu ve üniversite senatosu tarafından belirlenen mevzuata uygun olarak gerçekleştirilmektedir (Kanıt 3.2-1). Personelin mesleki gelişimini desteklemek amacıyla düzenli olarak hizmet içi eğitimler, oryantasyon programları ve bilgilendirme toplantıları yapılmakta; ayrıca üniversitenin ilgili birimleri tarafından sunulan kurs ve seminerlere katılım teşvik edilmektedir. Bu uygulamalar hem mevzuat uyumunu hem de personelin mesleki yeterliliklerinin artırılmasını kanıtlamaktadır (Kanıt 3.2-2).

**Kanıt 3.2-1.** <https://shmyo.ozal.edu.tr/page/9076>

**Kanıt 3.2-2.**



**MALATYA TURGUT ÖZAL ÜNİVERSİTESİ**  
**2024 OCAK – 2024 ARALIK DÖNEMİ HİZMET İÇİ EĞİTİM YILLIK PLANI**



Ay - Yıl	Eğitimin Adı	Eğitimin Verildiği Tarih (g/a/y)	Eğitimi Alan Personel Türü (İdari/Akademik)	Eğitimi Verecek Kişi veya Kurum İsmi	Eğitim ile İlgilenecek Koordinatör
Ocak – 2024	1. Siber Güvenlik	2-5 Ocak 2024 tarihleri arası	Tüm İdari/Akademik	Online /Yüz yüze	
	2. 5018 Sayılı Kamu Mali Yönetimi ve Kontrol Kanunu	8-12 Ocak 2024 tarihleri arası	Tüm İdari/Akademik	Cumhurbaşkanlığı Uzaktan Eğitim Kapısı	
	3. Genel Olarak Devlet Teşkilatı	15-19 Ocak 2024 tarihleri arası	Tüm İdari	Cumhurbaşkanlığı Uzaktan Eğitim Kapısı	
	4. Kamu Kurumlarının 6698 sayılı Kişisel Verilerin Korunması Kanunu'na Uyumu	22-26 Ocak 2024 tarihleri arası	Tüm İdari/Akademik	Cumhurbaşkanlığı Uzaktan Eğitim Kapısı	
	5. 3071 sayılı Dilekçe Hakkının Kullanılmasına Dair Kanun ve 4982 sayılı Bilgi Edinme Hakkı Kanunu	29-31 Ocak 2024 tarihleri arası	Tüm İdari/Akademik Yöneticiler	Cumhurbaşkanlığı Uzaktan Eğitim Kapısı	

### A.3.3. Finansal Yönetim

Birim kaynakları üniversite bütçesi kapsamında yönetilmekte, ek kaynak ihtiyacı projeler ve iş birlikleriyle desteklenmektedir.

**Olgunluk Düzeyi: 3**

**Kanıtlar:**

Birimde kullanılan mali kaynaklar, üniversite tarafından sağlanan yıllık bütçe kapsamında planlanıp yönetilmekte; eğitim-öğretim, araştırma ve idari faaliyetler bu bütçe doğrultusunda yürütülmektedir. Ayrıca öğretim elemanlarının yürüttüğü BAP ve TÜBİTAK projeleri ile elde edilen destekler ve sektör ya da kamu kurumlarıyla yapılan iş birlikleri sayesinde ek kaynak sağlanmaktadır (Kanıt 3.3-1).

### **Kanıt 3.3-1.**

## **Rektörlüğümüzden TÜBİTAK 1001 Proje Başarısı İçin Teşekkür**

### **Rektörlüğümüzden TÜBİTAK 1001 Proje Başarısı İçin Teşekkür Taktimi**

Rektörümüz Prof. Dr. Recep Bentli, TÜBİTAK 1001 projesinde gösterdikleri üstün başarı nedeniyle Meslek Yüksekokulu öğretim üyelerimizden Dr. Öğr. Üyesi Ayşe Asiye Culum ve Öğr. Gör. Dr. Hanifi Korkmaz'a teşekkürlerini takdim etti. Gerçekleşen törenle hocalarımız, üniversitemizin bilimsel araştırmalara olan katkısını bir kez daha vurgulamış ve başarılarını taçlandırmış oldular. Üniversite yönetimi olarak, değerli akademisyenlerimize tebriklerimizi sunar, çalışmalarında devam eden başarılar dileriz.



### **A.3.4. Süreç Yönetimi**

PUKÖ döngüsü esas alınarak süreçler takip edilmekte, kalite komisyonu aracılığıyla sürekli iyileştirme sağlanmaktadır.


### **Olgunluk Düzeyi: 4**

#### **Kanıtlar:**

Birimde tüm akademik ve idari süreçler PUKÖ (Planla-Uygula-Kontrol Et-Önlem A1) döngüsü esas alınarak yönetilmektedir. Eğitim-öğretim programlarının planlanmasından uygulamasına, sonuçların değerlendirilmesinden iyileştirme faaliyetlerine kadar her aşamada bu yaklaşım benimsenmektedir. Kalite Komisyonu, düzenli toplantılarla öğrenci anket sonuçlarını, paydaş görüşlerini ve iç tetkik raporlarını incelemekte; tespit edilen güçlü yönler ve gelişime açık alanlar doğrultusunda iyileştirme kararları almakta ve

uygulamaları takip etmektedir. Böylece birimde kalite güvence sistemi dinamik bir şekilde işletilmektedir (Kanıt 3.4-1).

### Kanıt 3.4-1.

	<b>BİRİM İYİLEŞTİRME (PUKÖ) TAKİP FORMU</b>	Doküman No	FR-0493
		İlk Yayın Tarihi	08.04.2025
		Revizyon Tarihi	-
		Revizyon No	00
		Sayfa	1/3

Birim Adı	Sağlık Hizmetleri Meslek Yüksekokulu	
Hazırlama Tarihi	16.09.2025	
Faaliyet Adı		
İlgili YÖKAK Alt Ölçütü	Eğitim Öğretim ve Toplumsal Katkı	
Sürece Dahil Olan Paydaşlar	Üniversitemiz öğrencileri, başka bir üniversitedeki akademik görevliler, İl Sağlık Müdürlüğü, Malatya Eğitim Araştırma Hastanesi	
Planlama		- Tıbbi Laboratuvar Teknikerliği programı öğrencilerimizin dönem içinde Laboratuvar Uygulamaları I ve II derslerinin eğitim öğretim faaliyetlerine destek olması için Malatya Eğitim Araştırma Hastanesi ile anlaşma sağlanması - Çocuk Gelişimi programında bulunan öğrencilerimizin çalışma koşullarını ve istihdam imkanlarını gösterilmesi için anaokulu gezilerinin planlanması
	Kanıt	- 2025-2026 dönemi için 14.08.2025 tarihinde İl Sağlık Müdürlüğü'nün düzenlediği toplantıya katıldık ve destek taleplerimizi yeniledik. - 10.09.2025 tarihinde gerçekleştirilen Akademik Birim Danışma Kurulu toplantısında toplumsal katkı faaliyetlerine yönelik kararlar alındı.
Uygulama	Açıklama	- 2025-2026 eğitim öğretim yılı için talepler iletildi ve gerekli üst yazışmalar yapıldı. - Çocuk Gelişimi programı öğrencileri 09.05.2025 tarihinde Çocuk Gelişimi Öğrencileri Nene Hatun Anaokulunda saha gözlemi yaptı. Alınan karar ile birimizdeki her programın en az bir toplumsal katkı faaliyeti yapmasına dair karar alındı.
	Kanıt	- 2023-2024 ve 2024-2025 eğitim öğretim senelerinde Tıbbi Laboratuvar Teknikeri öğrencilerimizin İl Sağlık Müdürlüğü destekleriyle Malatya Eğitim araştırma hastanesinde staj uygulamalarını gerçekleştirmişlerdir. - 10.09.2025 tarihinde gerçekleştirilen Akademik Birim Danışma Kurulu toplantısında toplumsal katkı faaliyetlerine yönelik kararlar alındı.
Kontrol Etme (İzleme ve Değerlendirme)	Açıklama	- 2025-2026 Eğitim Öğretim Dönemi içinde hem öğrencilerimizin eğitim faaliyetlerini destekleyecek hem de toplumsal katkı ve farkındalık çalışmaları yapılmasının sağlanması için bir sonraki Akademik Birim Danışma Kurulu toplantısında bu konudaki ilerlemeler kaydedilecektir.

#### **A.4. Paydaş Katılımı**

##### **A.4-1. İç ve Dış Paydaş Katılımı**

Birim, program geliştirme ve toplumsal katkı süreçlerinde iç ve dış paydaşların görüşlerini danışma kurulları ve anketlerle almaktadır.

**Olgunluk Düzeyi:** 3

##### **Kanıtlar:**

Birimde program geliştirme, müfredat güncellemeleri ve toplumsal katkı faaliyetlerinde iç ve dış paydaşların görüşleri düzenli olarak alınmaktadır. Bu kapsamda öğrenciler, akademik-idari personel, mezunlar ve sektör temsilcileri ile gerçekleştirilen danışma kurulu toplantıları yoluyla görüşler toplanmakta, ayrıca düzenlenen memnuniyet ve ihtiyaç analiz anketleri aracılığıyla paydaş beklentileri değerlendirilmektedir. Elde edilen geri bildirimler, eğitim-öğretim süreçlerinin iyileştirilmesine ve topluma yönelik projelerin planlanmasına doğrudan yansıtılmaktadır (Kanit 4.1-1).

**Kanit 4.1-1.** <https://shmyo.ozal.edu.tr/page/8344> (2024 Toplumsal Katkı Etkinlik Raporu)

##### **A.4.2. Öğrenci Geri Bildirimleri**

Öğrenci temsilcileri aracılığıyla geri bildirim alınmakta; ders ve program iyileştirmelerinde bu görüşler kullanılmaktadır.

**Olgunluk Düzeyi:** 4

##### **Kanıtlar:**

Birimde öğrenciler, öğrenci temsilcileri aracılığıyla karar alma süreçlerine katılmakta ve düzenli olarak geri bildirim sunmaktadır. Temsilciler, eğitim-öğretim faaliyetleri, ders içerikleri ve sosyal ihtiyaçlarla ilgili görüşlerini bölüm ve okul yönetimine iletmekte; bu görüşler kalite komisyonu toplantılarında değerlendirilmektedir. Elde edilen öneriler, özellikle ders içeriklerinin güncellenmesi ve program iyileştirmeleri sürecine yansıtılarak öğrenci odaklı bir yaklaşım benimsenmektedir (Kanit 4.2-1).

## Kanıt 4.2-1.

ETKİNLİK KATILIM FORMU		Doküman No	FR-0442
		Yayın Tarihi	17.05.2024
		Revizyon No	00
		Revizyon Tarihi	-
		Sayfa No	1 / 3

Tarih:	24.05.2024	Saat:	10:00	Yer:	ONLINE
Etkinlik Türü	Kariyer Planlama Eğitimi				
Etkinliği Sağlayan Birim	Kalite Koordinatörlüğü				
Etkinliğin Gerçekleştiği Birim	Sağlık Hizmetleri Maske Yönetim Kurulu				
Etkinlik Sorumlusu	Öğr. Gör. Yasın TOK				
Etkinlik Konuları					
1-	Kariyer Planlama ile ilgili temel kavram ve kapsamlar				
2-	Kariyer Planlama'nın amacı ve kariyer evreleri				
3-	Kariyer planlama süreci ve süreçte etkili olan faktörler				
4-	Kendini tanıma ve kariyer gelişimi				
5-	Kariyer sürecinde bilgi, beceri ve yetkinlikler				
Etkinliğe Katılanlar					
	Adı/ Soyadı	Telefon	İmza		
1.	M. Abdülkadir KULU		Online		
2.	Güler Arslan		Online		
3.	Ali Haydar AYHAN		Online		
4.	Ahmet AYAR		Online		
5.	Seher BAKAR		Online		
6.	M. Samet BAKARCA		Online		
7.	Gençer ÇETRAZ		Online		
8.	Kübra CÜCELER		Online		
9.	Aşlı ÇİÇEK		Online		
10.	Hacer HİD ÇİTİK		Online		
11.	Eren ÇOLAK		Online		

### A.4.3. Mezun İlişkileri Yönetimi

Birim, mezunlarla sosyal medya ve kariyer etkinlikleri yoluyla iletişimi sürdürmekte, sektörel geri bildirimlerden yararlanmaktadır.

#### Olgunluk Düzeyi: 3

#### Kanıtlar:

Birim, mezunlarla iletişimini sosyal medya platformları ve çevrim içi gruplar üzerinden sürdürmekte; böylece mezunların okul ile bağları canlı tutulmaktadır. Ayrıca düzenlenen kariyer günleri, seminerler ve mezun buluşmaları aracılığıyla mezunlar hem öğrencilere deneyimlerini aktarmakta hem de sektörün güncel beklentilerine dair geri bildirim sağlamaktadır. Bu geri bildirimler, ders içeriklerinin güncellenmesi ve toplumsal katkı faaliyetlerinin planlanmasında dikkate alınarak birimin eğitim-öğretim süreçlerine yansıtılmaktadır (Kanıt 4.3.-1).

### Kanıt 4.3.-1.



### A.5. Uluslararasılaşma

#### A.5.1. Uluslararasılaşma Süreçlerinin Yönetimi

Birim, üniversitenin uluslararasılaşma stratejisi doğrultusunda Erasmus gibi değişim programlarına katılımı teşvik etmekte; yabancı öğrenci kabulü ve öğretim elemanı değişimlerini desteklemektedir. Ancak süreçler henüz sistematik düzeyde tam gelişmemiştir ve birim özelinde daha çok üniversite genel politikaları üzerinden yürütülmektedir (Kanıt 5.1-1).

Olgunluk Düzeyi: 2

**Kanıt 5.1-1.** <https://erasmus.ozal.edu.tr/page/3094>

#### A.5.2. Uluslararasılaşma Süreçlerinin Yönetimi

Olgunluk Düzeyi: 2

#### **Kanıtlar:**

Birim öğrencileri için Erasmus+ bilgilendirme toplantıları yapılmakta, akademik personel ise yurtdışı kongre, seminer ve araştırma etkinliklerine katılım konusunda teşvik

edilmektedir. Ayrıca yabancı uyruklu öğrencilerin üniversiteye başvuruları kabul edilmekte olup, birim programlarında sınırlı da olsa yabancı öğrenci mevcuttur.

Birim öğrencileri için Erasmus+ bilgilendirmeleri yapılmakta; ancak öğrencilerin iki yıllık eğitim süreçlerinin aksamaması için gerekli önlemler ve düzenlemeler yapılacaktır.

### **A.5.3. Uluslararasılaşma Performansı**

Birimde uluslararası öğrenci hareketliliği sınırlı düzeyde olup, mevcut performans üniversite genel hedeflerinin altında kalmaktadır. Ancak bazı öğretim elemanlarının uluslararası projelere katılımı performans açısından olumlu gelişmelerdir. Önümüzdeki dönemde uluslararasılaşma faaliyetlerinin artırılması planlanmaktadır.

#### **Olgunluk Düzeyi: 3**

##### **Kanıtlar:**

2023-2024 yılları arasında 2214-A Yurt Dışı Doktora Sırası Araştırma Burs Programı kapsamında bir öğretim elemanı Glasgow Caledonian University and University of Strathclyde'da görevlendirildi.

## **B. EĞİTİM VE ÖĞRETİM**

### **B.1. Program Tasarımı, Değerlendirmesi ve Güncellenmesi**

#### **B.1.1. Programların Tasarımı ve Onayı**

Program tasarımı YÖK ve YÖKAK standartlarına uygun olarak yapılmakta; açılacak yeni programlar senato onayı ile yürürlüğe girmektedir.

#### **Olgunluk Düzeyi: 4**

##### **Kanıtlar:**

Program tasarımının YÖK ve YÖKAK standartlarına uygun olarak yürütülmesi ve yeni programların senato onayı ile açılması için sunulabilecek detaylı kanıtlar KİDR raporunda da yer alıyor (Kanıt 1.1-1).

**Kanıt 1.1-1.** <https://kalite.ozal.edu.tr/page/2927>

#### **B.1.2. Programın Ders Dağılım Dengesi**

Programlarda meslek dersleri, ortak dersler ve seçmeli dersler dengeli şekilde dağıtılmakta, Bologna kriterlerine uygunluk gözetilmektedir.

#### **Olgunluk Düzeyi: 3**

##### **Kanıtlar:**

Birimde yürütülen programlarda ders planları hazırlanırken Bologna süreci kriterleri ve Türkiye Yükseköğretim Yeterlilikler Çerçevesi (TYYÇ) esas alınmaktadır. Müfredatlarda meslek dersleri, ortak zorunlu dersler (Türk Dili, Atatürk İlkeleri ve İnkılap Tarihi, Yabancı Dil) ve seçmeli dersler dengeli bir şekilde dağıtılmış; her bir dersin AKTS kredileri öğrenci iş yüküne göre hesaplanarak sisteme işlenmiştir. Ayrıca, ders dağılımlarının dengesi ve uygunluğu, program akreditasyon süreçleri, danışma kurulu görüşleri ve öğrenci anketleri aracılığıyla düzenli olarak izlenmekte ve gerektiğinde güncellenmektedir (Kanıt 1.2-1).

**Kanıt 1.2-1.** <https://shmyo.ozal.edu.tr/page/7702>

### **B.1.3. Ders Kazanımlarının Program Çıktılarıyla Uyumu**

Ders kazanımları her yıl gözden geçirilmekte ve program çıktılarıyla uyumlu hale getirilmektedir.

**Olgunluk Düzeyi: 4**

**Kanıtlar:**

Sağlık Hizmetleri Meslek Yüksekokulu'nda ders kazanımları her yıl gözden geçirilmekte ve program çıktılarıyla uyumlu hale getirilmektedir. Bu kapsamda, Öğrenci Bilgi Sistemi üzerinden her dersin öğrenme çıktıları ile program çıktıları arasındaki ilişki matrisi düzenli olarak güncellenmekte ve öğrenci ile öğretim elemanlarının erişimine açılmaktadır. Program çıktılarının Türkiye Yükseköğretim Yeterlilikler Çerçevesi (TYYÇ) ile eşleştirilmesi sağlanmakta, ders bilgi paketlerinde dersin amacı, içeriği, öğrenme çıktıları, öğretim yöntemleri ve ölçme-değerlendirme bilgileri açıkça yer almaktadır. Ayrıca, birimdeki kurullar düzenli olarak toplanarak ders kazanımları ile program çıktıları arasındaki uyumu değerlendirmekte, dış paydaş görüşleri de dikkate alınarak gerekli güncellemeler yapılmaktadır (Kanıt 1.3-1).

**Kanıt 1.3-1.** <https://kalite.ozal.edu.tr/page/2927>

### **B.1.4. Öğrenci İş Yüküne Dayalı Ders Tasarımı**

AKTS hesaplamaları öğrenci iş yüküne göre yapılmakta, anketlerle doğrulanmaktadır.

**Olgunluk Düzeyi: 3**

**Kanıtlar:**

Sağlık Hizmetleri Meslek Yüksekokulu'nda AKTS kredileri, derslerin teorik, uygulama, laboratuvar, ödev, proje ve sınav gibi bileşenlerinin toplam iş yükü dikkate alınarak hesaplanmaktadır (Kanıt 1.4-1).



**Kanıt 1.4-1.** <https://shmyo.ozal.edu.tr/page/7702>

### **B.1.5. Programların İzlenmesi ve Güncellenmesi**

Programlardaki güncellemeler anketler ve paydaş görüşleri doğrultusunda yapılmaktadır.

**Olgunluk Düzeyi: 3**

#### **Kanıtlar:**

Birim Kalite Komisyonu, her yarıyılıda en az bir kez toplanarak eğitim-öğretim, araştırma ve toplumsal katkı faaliyetlerini gözden geçirmektedir. Toplantı tutanaklarında, öğrenci memnuniyet anketleri ve paydaş görüşlerinin değerlendirilmesine, ders ve program çıktılarının uyumuna, müfredat güncellemelerine ve PUKÖ döngüsü kapsamında iyileştirme önerilerine dair kararlar yer almaktadır. Ayrıca, öz değerlendirme raporlarının hazırlanması, iç tetkiklerde tespit edilen eksikliklerin giderilmesi ve birimin stratejik plan hedefleriyle uyumun sağlanmasına yönelik alınan kararlar da ayrıntılı şekilde kayıt altına alınmaktadır. Bu tutanaklar, alınan kararların resmi dayanağı niteliğinde olup, sonraki toplantılarda izleme ve değerlendirme amacıyla kullanılmaktadır (Kanıt 1.5-1).

**Kanıt 1.5-1.** Kalite komisyonu toplantı tutanakları

### **B.1.6. Eğitim ve Öğretim Süreçlerinin Yönetimi**

Eğitim-öğretim faaliyetleri senato kararları ve akademik takvim doğrultusunda yürütülmekte, PUKÖ döngüsü uygulanmaktadır.

**Olgunluk Düzeyi: 4**

#### **Kanıtlar:**

Birimde eğitim-öğretim faaliyetleri, üniversite senato kararları doğrultusunda hazırlanmış olan akademik takvim esas alınarak yürütülmektedir. Akademik takvimde yer alan ders başlangıç ve bitiş tarihleri, sınav haftaları, staj dönemleri ve yarıyıl tatilleri tüm birimlerde aynı standartla uygulanmaktadır. Süreçler PUKÖ döngüsü çerçevesinde işletilmekte; ders planlamaları ve uygulamalar “planla” aşamasında belirlenmekte, dönem boyunca “uygula” aşaması yürütülmekte, sınav sonuçları ve öğrenci anketleriyle “kontrol et” aşaması yapılmakta ve kalite komisyonu toplantılarında alınan kararlarla “önlem al” aşaması gerçekleştirilmektedir. Böylece eğitim-öğretim faaliyetleri hem kurumsal mevzuata uygun hem de sürekli iyileştirmeyi hedefleyen bir yapıda sürdürülmektedir (Kanıt 1.6-1).

**Kanıt 1.6-1.** <https://ozal.edu.tr/tr/page/menu/akademik-takvim-33>

## B.2. Programların Yürütülmesi (Öğrenci Merkezli Öğrenme, Öğretme ve Değerlendirme)

### B.2.1. Öğretim yöntem ve teknikleri

Öğrenci merkezli eğitim yöntemleri (laboratuvar, uygulama, vaka analizi, grup çalışması) kullanılmaktadır.

**Olgunluk Düzeyi: 4**

#### **Kanıtlar:**

Programda öğrenci merkezli eğitim yaklaşımları benimsenmiştir. Eğitim-öğretim faaliyetleri yalnızca teorik bilgi aktarımıyla sınırlı kalmayıp, öğrencilerin aktif katılımını sağlayacak yöntemlerle yürütülmektedir. Derslerde laboratuvar uygulamaları, vaka analizleri, grup çalışmaları, proje temelli öğrenme, rol oynama ve tartışma temelli öğretim teknikleri kullanılmaktadır (Kanıt 2.1-1, Kanıt 2.1-2).

#### **Kanıt 2.1-1.**



#### **Kanıt 2.1-2.**



## B.2.2. Ölçme ve değerlendirme

Uygulama çeşitliliği mevcut ve düzenli izlenmektedir.

### Olgunluk Düzeyi: 4

#### Kanıtlar:

Program kapsamında yer alan uygulama dersleri, öğrencilerin mesleki becerilerini geliştirebilmeleri amacıyla çeşitlendirilmiş uygulama alanlarında yürütülmektedir. Öğrenciler, derslerin niteliğine göre laboratuvar uygulamaları, klinik/alan uygulamaları, simülasyon temelli eğitimler, vaka analizleri, proje çalışmaları ve saha uygulamaları gibi farklı türlerde etkinliklere katılmaktadır. Bu uygulamaların yürütülmesi ve izlenmesi, her yarıyıl ders sorumluları tarafından hazırlanan uygulama planları, devam-izleme çizelgeleri, değerlendirme formları ve uygulama raporları aracılığıyla kayıt altına alınmaktadır. Ayrıca uygulama süreçleri program başkanlığı ve kalite komisyonu tarafından düzenli olarak izlenmekte, uygulama etkinliğine ilişkin görüşme tutanakları, öğrenci geri bildirimleri ve saha eğitmeni değerlendirme raporları yıllık olarak değerlendirilmektedir (Kanıt 2.2-1, Kanıt 2.2-2).

#### Kanıt 2.2-1.

Laboratuvar Alet Kullanımı ve Bakımı - Excel																					
Dosya		Giriş	Ekle	Sayfa Düzeni	Formüller	Veri	Gözden Geçir	Görünüm	Yardım	Acrobat											
Yapıştır		Bookman Old Styl	12	A <sup>+</sup>	A <sup>+</sup>	Metni Kaydır	Genel	Koşullu Biçimlendirme	Tablo Olarak Biçimlendir	Hücre Biçimlendir	Stiller	Stiller	Hücreler	Otomatik Toplam	Doldur	Sırala ve Filtre	Bul ve Uygula	Bul ve Seç			
Pano		Yazı Tipi	Hizalama	Sayı	Stiller	Hücreler	Düzenleme														
B6																					
1		AKADEMİSYEN DERS DEĞERLENDİRME GERİ FORMU			Doküman No		FR-0547														
2					İlk Yayın Tarihi		24.09.2025														
3					Revizyon Tarihi		--														
4					Revizyon No		00														
5		Birim			Sağlık Hizmetleri MYO																
6		Bölüm/program adı			Tıbbi Laboratuvar Teknikleri Programı																
7		Dersin Dönemi			2024/2025 Bahar																
8		Dersin Adı / Kodu			Laboratuvar Alet Kullanımı ve Bakımı																
9		Öğretim Elemanı			Öğr. Gör. Kübranur KORKMAZ																
10		Ankete Katılımcı Sayısı			33																
11		Ders Ortalama Değerlendirme Puanı (1-5 arası)			4,32																
12		Akademisyen Puanı			3,51																
13		Bölüm/Program Puanı			3,45																
14		Fakülte/YO/MYO Puanı			4,18																
15		Üniversite Puanı																			
16		Soru Bazlı Değerlendirmeler			1-1.80 (Hiçbir zaman)																
17					1.81-2.60 (Bazen)																
18					2.61-3.40 (Genellikle)																
19		Değerlendirme Puan Aralığı			3.41-4.20 (Sık sık)																
20					4.21-5.00 (Her zaman)																
21		SORULAR			Puanı		Sürekliliği iyileştirme Planı														
22		S1			Derse hazır gelir.		4,27		Derse hazırlığın sürekliliğini sağlamak için haftalık içerik güncellemeleri yapılacaktır.												
23		S2			Soruların sorularına açık, net ve tatminkar cevaplar verir.		4,3		Sorulara verilen cevapların kalitesini artırmak için ek kaynak önerileri paylaşılacaktır.												
24																					

## Kanıt 2.2-2.

SST	Ad	Soyad	ÖÇS1	ÖÇS2	ÖÇS3	ÖÇS4	ÖÇS5	ÖÇS6	ÖÇS7	ÖÇS8	ÖÇS9	ÖÇS10	ÖÇS11	ÖÇS12	ÖÇS13	ÖÇS14	ÖÇS15	ÖÇS16	ÖÇS17	ÖÇS18	ÖÇS19	ÖÇS20	NOT
1	HAHİT	BULGAK	5,00	5,00	5,00	0,00	5,00	5,00	0,00	5,00	0,00	5,00	0,00	0,00	0,00	0,00	0,00	0,00	0,00	5,00	0,00	40	
2	MERVE	KARAKUŞ	5,00	5,00	5,00	5,00	5,00	5,00	5,00	5,00	5,00	5,00	5,00	5,00	5,00	5,00	5,00	5,00	5,00	5,00	5,00	5,00	100
3	AYLA	ERDOĞAN	5,00	5,00	5,00	5,00	5,00	5,00	5,00	5,00	5,00	5,00	5,00	5,00	5,00	5,00	5,00	5,00	5,00	5,00	5,00	5,00	100
4	BERKAT ENES	SAMANLI	5,00	5,00	5,00	0,00	0,00	5,00	5,00	5,00	5,00	0,00	5,00	5,00	0,00	5,00	5,00	5,00	5,00	5,00	5,00	5,00	75
5	LÜMEYYE	EROL	5,00	5,00	5,00	5,00	5,00	5,00	0,00	5,00	5,00	5,00	5,00	5,00	5,00	5,00	5,00	5,00	5,00	5,00	5,00	5,00	90
6	EDANUR	ESİN	5,00	5,00	5,00	5,00	5,00	5,00	5,00	5,00	5,00	5,00	5,00	5,00	5,00	5,00	5,00	5,00	5,00	5,00	5,00	5,00	95
7	ZENNET	SOY	5,00	5,00	5,00	0,00	5,00	5,00	5,00	5,00	5,00	5,00	5,00	5,00	5,00	5,00	5,00	5,00	5,00	5,00	5,00	5,00	90
8	DOĞRUCAN	KARABULUT	5,00	5,00	5,00	5,00	5,00	5,00	5,00	5,00	5,00	5,00	5,00	5,00	5,00	5,00	5,00	5,00	5,00	5,00	5,00	5,00	95
10	MUHAMMED	DOĞAN	5,00	5,00	5,00	5,00	5,00	0,00	5,00	0,00	5,00	0,00	0,00	5,00	5,00	5,00	5,00	0,00	0,00	5,00	0,00	0,00	55
11	HOŞEYİN	DEMİRAY	5,00	5,00	5,00	5,00	5,00	5,00	0,00	5,00	5,00	5,00	5,00	5,00	5,00	5,00	5,00	5,00	5,00	5,00	5,00	5,00	80
12	AYŞE	YILDIZ	5,00	5,00	5,00	5,00	5,00	5,00	5,00	5,00	5,00	5,00	5,00	5,00	5,00	5,00	5,00	5,00	0,00	5,00	5,00	5,00	95
14	MERVE NUR	DOĞAN	5,00	5,00	5,00	5,00	5,00	5,00	5,00	5,00	5,00	5,00	5,00	5,00	5,00	5,00	5,00	5,00	5,00	5,00	5,00	5,00	80
15	MUHAMMER	KOÇHAN	5,00	5,00	5,00	0,00	5,00	0,00	5,00	5,00	0,00	5,00	0,00	0,00	0,00	5,00	0,00	0,00	5,00	5,00	5,00	5,00	50
16	HİCEL YUSA	AKDAĞ	5,00	5,00	5,00	5,00	5,00	5,00	5,00	5,00	5,00	5,00	5,00	5,00	5,00	5,00	5,00	5,00	5,00	5,00	5,00	5,00	95
17	NAFİYE İDA	DÖNER	5,00	5,00	5,00	5,00	5,00	5,00	5,00	5,00	5,00	5,00	5,00	5,00	5,00	5,00	5,00	5,00	5,00	5,00	5,00	5,00	80
18	ADRA ZEYNEP	SASAR	5,00	5,00	5,00	5,00	5,00	5,00	5,00	5,00	5,00	5,00	5,00	5,00	5,00	5,00	5,00	5,00	5,00	5,00	5,00	5,00	95
19	VİHDAN	GÜZEL	5,00	5,00	5,00	5,00	0,00	5,00	5,00	5,00	5,00	5,00	5,00	5,00	5,00	5,00	5,00	5,00	5,00	5,00	5,00	0,00	80
19	ELANUR	OKSUZ	5,00	5,00	5,00	5,00	5,00	5,00	5,00	5,00	5,00	5,00	5,00	5,00	5,00	5,00	5,00	5,00	5,00	5,00	5,00	5,00	95
21	MUSTAFA	KIRTEKE	0,00	5,00	0,00	5,00	5,00	5,00	5,00	5,00	5,00	5,00	0,00	5,00	5,00	5,00	5,00	5,00	5,00	5,00	5,00	5,00	70
22	KUBRA	KARAGÖN	5,00	5,00	5,00	5,00	0,00	5,00	5,00	5,00	5,00	5,00	5,00	5,00	5,00	5,00	5,00	5,00	5,00	5,00	5,00	5,00	95
23	BERZA	DURAK	5,00	5,00	0,00	0,00	0,00	5,00	5,00	5,00	5,00	5,00	5,00	5,00	5,00	5,00	5,00	5,00	5,00	5,00	5,00	5,00	65
22	HELİN	DURAK	5,00	0,00	0,00	5,00	5,00	5,00	5,00	5,00	5,00	5,00	5,00	5,00	5,00	5,00	5,00	5,00	5,00	5,00	5,00	5,00	70
25	ZEİHA	BİNİZET	5,00	5,00	5,00	5,00	5,00	5,00	5,00	5,00	5,00	5,00	5,00	5,00	5,00	5,00	5,00	5,00	5,00	5,00	5,00	5,00	75
24	LAKİNE	SÖNGÜR	5,00	5,00	0,00	0,00	0,00	5,00	5,00	0,00	0,00	5,00	5,00	5,00	0,00	5,00	5,00	0,00	5,00	5,00	5,00	0,00	55
27	MELİK	GÜZGÜDHEN	5,00	5,00	5,00	5,00	5,00	5,00	5,00	5,00	5,00	5,00	5,00	5,00	5,00	5,00	5,00	5,00	5,00	5,00	5,00	5,00	90
28	TEYFET	ERAN	5,00	5,00	5,00	5,00	0,00	5,00	5,00	5,00	5,00	5,00	5,00	5,00	5,00	5,00	5,00	5,00	5,00	5,00	5,00	5,00	85
26	MURURE	YÜN	5,00	5,00	5,00	5,00	0,00	5,00	5,00	5,00	5,00	5,00	5,00	5,00	5,00	5,00	5,00	5,00	5,00	5,00	5,00	5,00	90
26	SERENAY	KARAMAN	5,00	5,00	5,00	0,00	0,00	5,00	5,00	5,00	5,00	5,00	5,00	5,00	5,00	5,00	5,00	5,00	5,00	5,00	5,00	5,00	85
31	MELİSA	POKLAT	5,00	5,00	5,00	5,00	5,00	5,00	5,00	0,00	5,00	0,00	5,00	0,00	5,00	0,00	5,00	0,00	5,00	5,00	5,00	5,00	55
31	İRİN	TAKIRMAN	5,00	5,00	5,00	5,00	5,00	5,00	5,00	5,00	5,00	5,00	5,00	5,00	5,00	5,00	5,00	5,00	5,00	5,00	5,00	5,00	90
32	ARZUMENAP	AÇILAN	5,00	5,00	5,00	5,00	5,00	5,00	5,00	5,00	5,00	5,00	5,00	5,00	5,00	5,00	5,00	5,00	5,00	5,00	5,00	5,00	50
33	ALEyna	UZUN	5,00	5,00	5,00	5,00	5,00	5,00	0,00	5,00	5,00	5,00	5,00	5,00	5,00	5,00	5,00	5,00	5,00	5,00	5,00	5,00	80
35	SEDA	ALINMAZ	5,00	5,00	5,00	5,00	5,00	5,00	5,00	5,00	0,00	5,00	5,00	5,00	5,00	5,00	5,00	5,00	5,00	5,00	5,00	5,00	65
36	MERiME	KUTLUOL	5,00	5,00	5,00	5,00	0,00	5,00	0,00	5,00	5,00	0,00	5,00	5,00	5,00	5,00	5,00	5,00	5,00	5,00	5,00	5,00	65
37	MERVE	TINÇ	0,00	5,00	5,00	5,00	5,00	5,00	5,00	5,00	5,00	5,00	5,00	5,00	5,00	5,00	5,00	5,00	5,00	5,00	5,00	5,00	60
38	GANİZE	GAZLAN	5,00	5,00	5,00	5,00	5,00	5,00	5,00	5,00	5,00	5,00	5,00	5,00	5,00	5,00	5,00	5,00	5,00	5,00	5,00	5,00	70
39	MATEM SULTAN	KILIC	5,00	5,00	5,00	5,00	5,00	0,00	5,00	5,00	5,00	5,00	5,00	5,00	5,00	5,00	5,00	5,00	5,00	5,00	5,00	5,00	70
40			4,73	4,77	4,44	4,05	3,51	4,05	4,03	4,44	4,30	3,92	3,65	4,49	3,65	4,19	4,19	2,30	2,30	4,22	3,24	3,24	563
41			35	35	33	30	26	30	30	30	29	27	34	27	26	31	31	31	32	24	34	34	563
42			94,59%	94,59%	89,19%	81,08%	70,27%	81,08%	81,08%	89,19%	81,08%	78,38%	72,97%	91,89%	72,97%	70,27%	83,78%	51,35%	48,05%	86,46%	64,86%	37,84%	15,21%
43			ÖÇS1	ÖÇS2	ÖÇS3	ÖÇS4	ÖÇS5	ÖÇS6	ÖÇS7	ÖÇS8	ÖÇS9	ÖÇS10	ÖÇS11	ÖÇS12	ÖÇS13	ÖÇS14	ÖÇS15	ÖÇS16	ÖÇS17	ÖÇS18	ÖÇS19	ÖÇS20	

### B.2.3. Öğrenci kabulü, önceki öğrenmenin tanınması ve kredilendirilmesi

Öğrenci kabulü merkezi sınav sistemi ile yapılmakta, önceki öğrenme YÖK mevzuatına uygun şekilde tanınmaktadır.

#### Olgunluk Düzeyi: 4

#### Kanıtlar:

Programa öğrenci kabulü, Yükseköğretim Kurulu (YÖK) tarafından belirlenen esaslar çerçevesinde Ölçme, Seçme ve Yerleştirme Merkezi (ÖSYM) tarafından yürütülen merkezi sınav sistemi ile gerçekleştirilmektedir. Öğrenci yerleştirme işlemleri, her yıl yayımlanan Yükseköğretim Programları ve Kontenjanları Kılavuzu doğrultusunda yapılmakta, yerleştirme sonuçları ÖSYM tarafından ilan edilmektedir (Kanıt 2.3-1, Kanıt 2.3-2).

**Kanıt 2.3-1.** <https://gensek.ozal.edu.tr/page/4847> (Ön Lisans ve Lisans Programlarına Uluslararası Öğrenci Kabul Yönergesi.pdf)

## Kanıt 2.3-2.

### Uluslararası Öğrenci Statüsü

**Madde 5-** (1) Yurt dışından Öğrenci Kabulüne İlişkin Esaslara göre yurt dışından öğrenci kabul kontenjanlarına başvurma hakkı olan ve bu kapsamda öğrenci olma başvurusunda bulunanlar, uluslararası öğrenci statüsünde değerlendirilir.

### Kontenjanların Belirlenmesi ve Başvurular

**Madde 6-** (1) Yükseköğretim Kurulunca yurt dışından yabancı uyruklu öğrenci alımı için onay verilen ön lisans ve lisans düzeyinde eğitim veren programlar için ilgili yılda alınacak uluslararası öğrencilere ilişkin kontenjanlar; ilgili Bölüm Başkanlıklarının teklifi, Uluslararası Öğrenci Ofisinin önerisi ile Üniversite Senatosunda karara bağlanarak Yükseköğretim Kurulu tarafından çıkarılan kılavuzda yayınlanmak üzere Yükseköğretim Kuruluna sunulur.

(2) Ön lisans ve lisans programlara ait başvuru takvimi Uluslararası Öğrenci Ofisinin web sayfasında ilan edilir.

(3) Malatya Turgut Özal Üniversitesi ön lisans ve lisans için ilan edilen kontenjanlara MTÜ Uluslararası Öğrenci Alımına İlişkin Puan Cetvelinde gösterilen puan aralıklarına göre başvuru almır.

(4) Ön lisans ve lisans programlarına uluslararası öğrenci adaylarının başvuru ve tercih yapabilmeleri için lise ya da dengi bir okul mezunu veya bu okulların son sınıf öğrencisi olmaları gerekir.

(5) Özel yetenek sınavı ile öğrenci alan programlara başvuran uluslararası öğrenci adaylarının ilgili programa kabul edilmeleri halinde ilgili birimin yapacağı özel yetenek sınavında başarılı olmaları durumunda kesin kayıtları yapılır.

### Başvuru Koşulları

**Madde 7-** (1) Lise son sınıfta olmaları ya da mezun durumda bulunmaları koşuluyla ön lisans ve lisans programlarına başvurularda:

- Yabancı uyruklu olanların (Türkiye'deki ortaöğretim (lise) kurumlarında eğitim görenlerin 2022-2023 eğitim ve öğretim yılından önce kayıt yaptırmış olmaları şartıyla [Elçilik okulları, MOBİS sisteminde yer alan Milletlerarası özel öğretim kurumları ile Millî Eğitim Bakanlığı tarafından yürütülen proje çerçevesinde ülkemize getirilen yabancı uyruksular hariç]).
- Doğumla Türk vatandaşı olup da İçişleri Bakanlığından Türk vatandaşlığından çıkma izni alanlar ve bunların Türk vatandaşlığından çıkma belgesinde kayıtlı reşit olmayan çocuklarının Türk Vatandaşlığı Kanunu uyarınca "Tanınan Hakların Kullanılmasına İlişkin Belge" sahibi olduklarını belgeleyenlerin (5901 sayılı Türk Vatandaşlığı Kanununun 7'nci maddesinde "(1) Türkiye içinde veya dışında Türk vatandaşı ana veya babadan evlilik birliği içinde doğan çocuk Türk vatandaşıdır." hükmü bulunmakta olup yurt dışından kabul kontenjanlarına başvuracak adayların Türk Vatandaşlığı Kanunu incelemelerinde yarar bulunmaktadır.).

## B.2.4. Yeterliliklerin sertifikalandırılması ve diploma

Öğrencilerin kazandığı yeterlilikler diploma eki ile belgelendirilmekte, ulusal ve Avrupa yeterlilik çerçeveleriyle uyumludur.

### Olgunluk Düzeyi: 4

#### Kanıtlar:

Malatya Turgut Özal Üniversitesi'nde öğrencilerin mezuniyet sonrası kazandıkları yeterlilikler, Diploma Eki (Diploma Supplement) ile ulusal ve uluslararası düzeyde tanınabilir şekilde belgelendirilmektedir. Diploma Eki uygulaması, Yükseköğretim Kurulu (YÖK) tarafından belirlenen esaslar doğrultusunda yürütülmekte olup, her mezuna Türkçe ve İngilizce olarak ücretsiz biçimde verilmektedir (Kanıt 2.4-1).

**Kanıt 2.4-1.** <https://kalsis.ozal.edu.tr/Announcement/Details/8> (B.4. Öğrenme Kazanımları ve Yeterlilikler)

## B.3. Öğrenme Kaynakları ve Akademik Destek Hizmetleri

### B.3.1. Öğrenme ortam ve kaynakları

Derslikler, laboratuvarlar ve dijital öğrenme kaynakları öğrencilere sunulmaktadır.

## Olgunluk Düzeyi: 2

### Kanıtlar:

Malatya Turgut Özal Üniversitesi Sağlık Hizmetleri Meslek Yüksekokulu'nda eğitim-öğretim faaliyetleri, öğrencilerin uygun fiziksel mekânlarda ve çağdaş eğitim teknolojileriyle desteklenmiş ortamlarda yürütülmektedir. Derslikler, programların gereksinimlerine göre düzenlenmiş; her derslikte projeksiyon cihazı, akıllı tahta, internet bağlantısı ve bilgisayar altyapısı bulunmaktadır. Sınıflarda öğrenci başına düşen alan miktarı YÖK standartlarını karşılamakta, dersliklerin kullanım planları akademik takvim doğrultusunda düzenli biçimde yapılmaktadır (Kanıt 3.1-1, Kanıt 3.1-2).

**Kanıt 3.1-1.** <https://shmyo.ozal.edu.tr/page/4722> (2024 Birim Faaliyet Raporu)

Eğitim Alanı Sayıları ve Dağılımı			
Eğitim Alanı	Kapasitesi	Kapasitesi	Toplam
	Alan Sayısı	Alan (m <sup>2</sup> )	
Amfi			
Sınıf	2	40	80
Atölye			
Diğer (.....)			
<b>TOPLAM</b>	<b>2</b>	<b>40</b>	<b>80</b>

### Kanıt 3.1-2.

The screenshot displays the website of the Medical Services and Techniques Department. The main content area features a large image of a laboratory with a person in a white coat working at a table. Below the main image are several smaller thumbnail images. The website header includes the university logo, the department name, and navigation links. The date 30.01.2025 is visible in the top right corner.

### B.3.2. Akademik destek hizmetleri

Öğrencilere danışmanlık, rehberlik ve kütüphane desteği sağlanmaktadır.

**Olgunluk Düzeyi: 3**

#### **Kanıtlar:**

Malatya Turgut Özal Üniversitesi'nde öğrencilerin akademik, kişisel ve mesleki gelişimlerini desteklemek amacıyla danışmanlık, rehberlik ve kütüphane hizmetleri bütüncül bir yaklaşımla sunulmaktadır. Her öğrenciye, kayıt işlemlerinin tamamlanmasının ardından ilgili program tarafından bir akademik danışman atanmakta; bu danışmanlar öğrencilerin ders seçimi, AKTS planlaması, staj süreçleri, yatay/dikey geçiş, muafiyet başvuruları, mezuniyet koşulları ve kariyer planlaması konularında birebir rehberlik sağlamaktadır (Kanıt 3.2-1, Kanıt 3.2-2)

**Kanıt 3.2-1.** <https://cocukgelisimishmyo.ozal.edu.tr/page/6916> (2024 Öğrenci Danışmanlıkları)

#### **2024-2025 Bahar Dönemi Ders Programı – SHMYO / Battalgazi**

Dönem	Öğretim Elemanı	E-posta	Gün & Saat	Yer
2024-2025 Bahar Dönemi	Öğr. Gör. Yasin Tok	yasin.tok@ozal.edu.tr	Perşembe 13.00-13.45	SHMYO / Battalgazi
2024-2025 Bahar Dönemi	Öğr. Gör. Mesut Yılmaz	mesut.yilmaz@ozal.edu.tr	Çarşamba 13.00-13.45	SHMYO / Battalgazi

**Kanıt 3.2-2.** Malatya Turgut Özal Üniversitesi Kütüphanesi



### **B.3.3. Tesis ve altyapılar**

Eđitim-öđretim için gerekli fiziki alanlar (derslik, laboratuvar, kütüphane) kullanılabilir durumdadır.

**Olgunluk Düzeyi: 2**

#### **Kanıtlar:**

Malatya Turgut Özal Üniversitesi Sağlık Hizmetleri Meslek Yüksekokulu bünyesindeki eğitim-öđretim faaliyetlerinin aksamaması ile verimliliđin artması açısında derslik, laboratuvar, kütüphane ve ortak kullanım alanları açısından belirli bir alt yapıya ulaşmış olsa da geliştirilmesi gerekmektedir (Kanıt 3.3-1).

**Kanıt 3.3-1.** <https://shmyo.ozal.edu.tr/page/4722> (2024 Birim Faaliyet Raporu)

### **B.3.4. Dezavantajlı gruplar**

Engelli öğrenciler için erişilebilirlik düzenlemeleri yapılmıştır.

Olgunluk Düzeyi: 3

#### **Kanıtlar:**

Yüksekokul, üniversite genelinde faaliyet gösteren Engelli Öğrenci Birimi Koordinatörlüğü ile iş birliği içinde çalışmakta; engelli öğrencilerin bireysel ihtiyaçlarına göre ders, sınav ve uygulama süreçlerinde gerekli düzenlemeleri sağlamaktadır. Meslek yüksekokulumuz eski bir bina olması nedeniyle asansör bulunmamaktadır. Bu kapsamda, engelli öğrenciler için derslik erişimi öğrenci ihtiyacı doğrultusunda zemin kata alınmaktadır.

### **B.3.5. Sosyal, kültürel, sportif faaliyetler**

Öğrencilerin sosyal gelişimini destekleyen kulüpler, etkinlikler ve spor faaliyetleri düzenlenmektedir.

**Olgunluk Düzeyi: 3**

#### **Kanıtlar:**

Malatya Turgut Özal Üniversitesi Sağlık Hizmetleri Meslek Yüksekokulu, öğrencilerin sadece akademik değil, sosyal, kültürel ve sportif gelişimlerini de desteklemeyi amaçlamaktadır. Bu doğrultuda her yıl farklı temalarda sorumluluk projeleri, kültürel etkinlikler, kariyer planlama ve spor faaliyetleri düzenlenmektedir (Kanıt 3.5-1, Kanıt 3.5-2.).



### Kanıt 3.5-1.



#### TOPLUMSAL KATKI ETKİNLİK RAPORU

Revizyon Tarihi	-
Revizyon No	00
Sayfa	1/1

Etkinliği Düzenleyen Birim (Fakülte/YO/MYO/Genel Sekreterlik)	Malatya Turgut Özal Üniversitesi Sağlık Hizmetleri Meslek Yüksekokulu
Etkinliği Düzenleyen Alt Birim (Bölüm/Program/Koordinatörlük, Merkez/Başkanlık)	Çocuk Gelişimi Programı
Etkinliğin Türü	Eğitim ve Sosyal Sorumluluk Etkinliği / Teknik Gezi
Etkinliğin Adı	Çocuk Gelişimi Öğrencileri Nene Hatun Anaokulu'nda Saha Gözlemi Yaptı
Etkinliğin Tarihi	08.05.2024
Etkinliğin Gerçekleştirildiği Yer	Nene Hatun Anaokulu – Malatya
Etkinliğin Hedef Kitlesi	SHMYO Çocuk Gelişimi Programı 1. sınıf öğrencileri ve anaokulu öğretmenleri

**Kanıt 3.5-2.** <https://shmyo.ozal.edu.tr/page/4722> (2024 Birim Faaliyet Raporu - Kariyer Planlama Eğitimi (20.05.2024))

#### B.4. Öğretim Kadrosu

##### B.4.1. Atama, yükseltme ve görevlendirme kriterleri

Akademik personel atama ve yükseltme kriterleri YÖK mevzuatına uygun şekilde uygulanmaktadır.

**Olgunluk Düzeyi:** 4

#### **Kanıtlar:**

Malatya Turgut Özal Üniversitesi Sağlık Hizmetleri Meslek Yüksekokulu'nda akademik personel atama ve yükseltme süreçleri, Yükseköğretim Kurulu (YÖK) tarafından belirlenen “Öğretim Üyeliliğine Yükseltme ve Atanma Yönetmeliği”, 2547 sayılı Yükseköğretim Kanunu ve Üniversite Senatosu tarafından kabul edilen Malatya Turgut Özal Üniversitesi Atama ve Yükseltme Kriterleri Yönergesi hükümleri çerçevesinde yürütülmektedir (Kanıt 4.1-1).

**Kanıt 4.1-1.** <https://kalsis.ozal.edu.tr/Announcement/Details/8> (D.1. İnsan Kaynakları Yönetimi)

#### **B.4.2. Öğretim yetkinlikleri ve gelişimi**

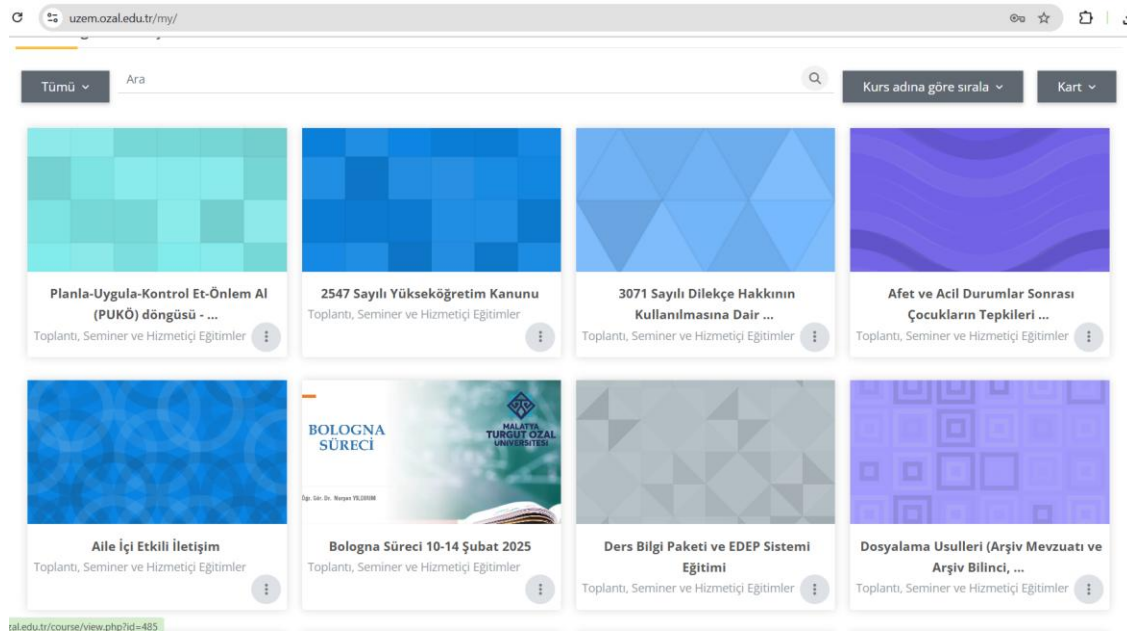
Öğretim elemanları hizmet içi eğitim, kurs ve seminerlerle desteklenmektedir.

**Olgunluk Düzeyi: 4**

#### **Kanıtlar:**

Malatya Turgut Özal Üniversitesi, öğretim elemanlarının mesleki, pedagojik ve kişisel gelişimlerini desteklemek amacıyla düzenli olarak hizmet içi eğitim, kurs ve seminerler gerçekleştirmektedir. Bu faaliyetler, üniversitenin Kalite Komisyonu, Personel Daire Başkanlığı, Uzaktan Eğitim Uygulama ve Araştırma Merkezi (UZEM) ve Sürekli Eğitim Merkezi (MTÜSEM) iş birliğiyle planlanmaktadır (Kanıt 4.2-1).

#### **Kanıt 4.2-1.**



#### **B.4.3. Eğitim faaliyetlerine yönelik teşvik ve ödüllendirme**

Başarılı öğretim faaliyetleri ödüller ve teşviklerle desteklenmektedir

**Olgunluk Düzeyi: 4**

#### **Kanıtlar:**

Malatya Turgut Özal Üniversitesi, öğretim elemanlarının eğitim-öğretim, araştırma, toplumsal katkı ve kalite geliştirme alanlarındaki başarılarını görünür kılmak ve

motivasyonlarını artırmak amacıyla ödül ve teşvik mekanizmaları uygulamaktadır (Kanıt 4.3-1, Kanıt 4.3-2).

### **Kanıt 4.3-1. TUBİTAK -1001 Proje Başarısı İçin Teşekkür Takdimi**

#### **Rektörlüğümüzden TUBİTAK 1001 Proje Başarısı İçin Teşekkür**

##### **Rektörlüğümüzden TUBİTAK 1001 Proje Başarısı İçin Teşekkür Taktimi**

Rektörümüz Prof. Dr. Recep Bentli, TUBİTAK 1001 projesinde gösterdikleri üstün başarı nedeniyle Meslek Yüksekokulu öğretim üyelerimizden Dr. Öğr. Üyesi Ayşe Asiye Culum ve Öğr. Gör. Dr. Hanifi Korkmaz'a teşekkürlerini takdim etti. Gerçekleşen törenle hocalarımız, üniversitemizin bilimsel araştırmalara olan katkısını bir kez daha vurgulamış ve başarılarını taçlandırmış oldular. Üniversite yönetimi olarak, değerli akademisyenlerimize tebriklerimizi sunar, çalışmalarında devam eden başarılar dileriz.



### **Kanıt 4.3-2. TUBİTAK- 2209 Proje Başarısı İçin Teşekkür Takdimi**



## **C. ARAŞTIRMA VE GELİŞTİRME**

### **C.1. Araştırma Süreçlerinin Yönetimi ve Araştırma Kaynakları**

#### **C.1.1. Araştırma süreçlerinin yönetimi**

Sağlık Hizmetleri Meslek Yüksekokulu'nda araştırma süreçleri, üniversite genelinde belirlenen Araştırma Politikası çerçevesinde yürütülmektedir.

#### **Olgunluk Düzeyi: 4**

##### **Kanıtlar:**

Araştırma faaliyetleri; BAP Koordinatörlüğü, Etik Kurullar, Kalite Komisyonu ve Birim AR-GE Temsilcisi tarafından koordine edilmekte, öğretim elemanlarının yürüttüğü araştırmaların etik, bilimsel ve mali yönden uygunluğu izlenmektedir. Meslek Yüksekokulumuz bünyesinde yürütülen araştırmaların planlama, veri toplama, raporlama ve yayın aşamaları Araştırma Süreçleri İzleme Formu aracılığıyla kayıt altına alınıp faaliyet raporlarında sunulmaktadır (Kanıt 1.1-1, Kanıt 1.1-2).

**Kanıt 1.1-1.** <https://shmyo.ozal.edu.tr/page/4722> (2024 Birim Faaliyet Raporu)

**Kanıt 1.1-2.** <https://shmyo.ozal.edu.tr/page/5263> (Akademik Birim Kalite Komisyonları)

#### **C.1.2. İç ve dış kaynaklar**

SHMYO öğretim elemanlarının araştırma projeleri, üniversitenin BAP Koordinatörlüğü tarafından desteklenmekte, ayrıca TÜBİTAK, TAGEM ve Kalkınma Ajansları gibi dış fon kaynaklarından da yararlanılmaktadır.

#### **Olgunluk Düzeyi: 4**

##### **Kanıtlar:**

Üniversite, araştırma altyapısının sürdürülebilirliği için laboratuvar donanımı, yazılım lisansları ve analiz cihazları alımında bütçe planlaması yapmaktadır. Ayrıca, öğretim elemanları TÜBİTAK 2209-A, 1002 ve 3501 projeleri kapsamında destek almakta; öğrenci araştırma projeleri için danışmanlık desteği verilmektedir (Kanıt 1.2-1, Kanıt 1.2-2).

**Kanıt 1.2-1.** <https://proje.ozal.edu.tr/page/3769>

**Kanıt 1.2-2.** <https://www.ozal.edu.tr/tr/page/menu/tubitak-57>

#### **C.1.3. Doktora programları ve doktora sonrası imkanlar**

Sağlık Hizmetleri Meslek Yüksekokulu bünyesinde doğrudan doktora programı bulunmama ile birlikte, öğretim elemanları Malatya Turgut Özal Üniversitesi Lisansüstü Eğitim Enstitüsü programlarında danışmanlık, jüri üyeliği ve yürütücü olarak aktif görev almaktadır.

#### **Olgunluk Düzeyi: 2**

## C.2. Araştırma Yetkinliği, İş birlikleri ve Destekler

### C.2.1. Araştırma yetkinlikleri ve gelişimi

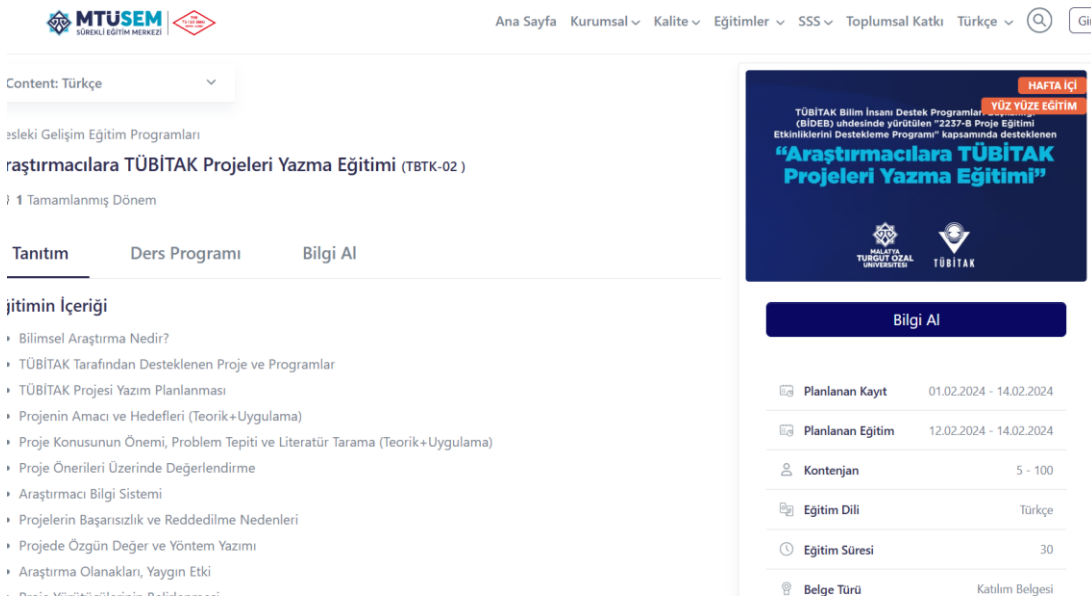
Üniversitede planlanan proje yazma eğitimlerine SHMYO öğretim elemanlarının araştırma yetkinliklerinin artırılması amacıyla katılımı desteklenmektedir.

**Olgunluk Düzeyi: 4**

#### Kanıtlar:

Üniversite genelinde yürütülen “Araştırmacı Gelişim Programı (ARGEP)” kapsamında öğretim elemanlarına TÜBİTAK, BAP ve uluslararası proje çağrıları hakkında bilgilendirme yapılmaktadır. Ayrıca öğretim elemanları, hizmet içi eğitim programları, uluslararası kongre katılım destekleri ve yayın teşvik sistemleri ile araştırma yetkinliklerini sürekli geliştirmektedir (Kanıt 2.1-1).

**Kanıt 2.1-1.** <https://mtusem.ozal.edu.tr/course/arastirmacilara-tubitak-projeleri-yazma-egitimi>



The screenshot shows the MTUSEM website interface. The top navigation bar includes 'Ana Sayfa', 'Kurumsal', 'Kalite', 'Eğitimler', 'SSS', 'Toplumsal Katkı', 'Türkçe', and a search icon. The main content area displays the course 'Araştırmacılara TÜBİTAK Projeleri Yazma Eğitimi (TBTİK-02)' under the 'İleri Gelişim Eğitim Programları' category. The course is currently in its first period. A sidebar on the right provides details about the course, including the plan for registration (01.02.2024 - 14.02.2024) and education (12.02.2024 - 14.02.2024), a capacity of 5-100, and a duration of 30 hours. The course is in Turkish and is a participation certificate.

### C.2.2. Ulusal ve uluslararası ortak programlar ve ortak araştırma birimleri

Birimimizdeki öğretim elemanları ulusal ve uluslararası üniversiteler ile iş birliği sağlayarak ortak TÜBİTAK projelerinde yürütücü olarak görev almaktadır

**Olgunluk Düzeyi: 4**

#### Kanıtlar:

Birimimiz öğretim elemanları, 2024 yılında Glasgow Caledonian University ve University of Strathclyde (İskoçya/UK) ile ortak yürütülen bir TÜBİTAK 2214-A Yurt Dışı Doktora Sırası Araştırma Bursu Programı kapsamında proje yürütücüsü olarak görev aldı (Kanıt 2.2-1).

**Kanıt 2.2-1.** Birim yönetim kurulu kararı

### C.3. Araştırma Performansı

#### C.3.1 Araştırma performansının izlenmesi ve değerlendirilmesi

Araştırma performansı, üniversitenin Performans Yönetim Sistemi ve Akademik Teşvik Değerlendirme Kurulu aracılığıyla izlenmektedir.

**Olgunluk Düzeyi:** 4

#### Kanıtlar:

SHMYO öğretim elemanlarının yayın, bildiri, proje, patent ve toplumsal katkı faaliyetleri yıllık olarak analiz edilmekte ve birim bazlı performans raporlarına yansıtılmaktadır. Bu raporlar, Kalite Komisyonu tarafından değerlendirilmektedir. Ayrıca performans göstergeleri, Üniversite Stratejik Planı ve Faaliyet Raporları ile uyumlu olarak güncellenmektedir (Kanıt 3.1-1, Kanıt 3.1-2).

#### Kanıt 3.1-1.

SHMYO 2024 1. Dönem değerlendirme - Excel										
Dosya	Giriş	Ekle	Sayfa Düzeni	Formüller	Veri	Gözden Geçir	Görünüm	Yardım	Acrob.	
Form 1: Performans Göstergesi Nitelikleri Formu										
Program Adı :	YÜKSEKÖĞRETİM HİZMETLERİ									
Alt Program Adı:	ÖĞRETİM ELEMANLARININ MESLEKİ GELİŞİMİ									
Alt Program Hedefi:	Alanında yetkin, araştırmacı, bilgi üreten ve aktaran akademisyenler yetiştirilmesi									
Performans Göstergesi:	SCI, SCI-Expanded, SSCI ve ABCI kapsamındaki dergilerde öğretim elemanı başına düşen yayın sayısı									
Gösterge Değerlendirme Dönemi:	2024 (1. Üç Aylık: Ocak-Şubat-Mart)									
Performans Göstergesinin Türü Nedir?	Verimlilik									
Göstergeyi Etkileyen/Etkileyebilecek Dışsal Unsurlar Nelerdir?	Doğal afetler (Deprem)									
Gösterge Verisinin Elde Edilmesinde Karşılaşılan Sorunlar/Zorluklar nelerdir?	Gösterge verisini elde edilmesinde herhangi bir sorun/zorluk ile karşılaşmamıştır.									
Gösterge Verisinin Elde Edilmesinde Karşılaşılan Maliyetler Nelerdir?	Gösterge verisini elde edilmesinde kurumsal iletişim sağlanmış olup herhangi bir maliyet oluşmamıştır.									
Kıyaslama Kaynakları Nelerdir?	Diğer Üniversiteler									
Ölçüm Tarihi	3.04.2024									
Sonraki Ölçüm Tarihi	3.07.2024									
Ölçüm yapılmadıysa gerekçeleri nelerdir?	-									

## Kanıt 3.1-2.

6 Şubat 2023 tarihli Kahramanmaraş merkezli ve sonrasında gerçekleşen depremlerin akademisyenlerin bilimsel yayın üretkenliğinde kısa ve orta vadede etkilerinin olduğu düşünülmektedir.

Sıra	Gösterge Adı	Ölçüt Birimi	Yeni Göst. Sınıfı	Beyanlan Tutar	Gerçekleşen										
					Oran	İst. Ölç. Ağırlık	Hesap	Planlan	Gerçekleşen	Tutar	Ağırlık	Eylül	Eylül Ölç. Ağırlık		
9	Ölçüt biriminde yer alan bilimsel yayın sayısı	Sayı	Aylık	Teşvikli Bilimsel Değer	1,00	0,00	0,00	1				0			0

2023  
AKADEMİK GELİŞİM VE YETİLİK  
YÖNETMELİĞİNDE BİLİMSEL GELİŞİM VE GELİŞTİRME  
Yükseköğretim Kurumları Yürürlükleri ve Yürürlükleri  
Yükseköğretim Kurumları Yürürlükleri ve Yürürlükleri

### C.3.2. Öğretim elemanı/araştırmacı performansının değerlendirilmesi

SHMYO'da öğretim elemanlarının araştırma performansı, YÖK Akademik Teşvik Yönetmeliği, MTÜ Akademik Performans Kriterleri ve Birim Kalite Göstergeleri doğrultusunda değerlendirilmektedir.

#### Olgunluk Düzeyi: 4

#### Kanıtlar:

Her öğretim elemanının yıllık faaliyetleri; yayın, proje, bildirimler, toplumsal katkı ve öğrenci danışmanlıkları üzerinden puanlanmakta, bu sonuçlar hem akademik teşvik ödemesi hem de performans değerlendirme görüşmeleri için kullanılmaktadır. Elde edilen veriler, birim kalite dosyalarında saklanmakta ve gelecek yılın hedeflerine yön vermektedir (Kanıt 3.2-1, Kanıt 3.2-2, Kanıt 3.2-3).

**Kanıt 3.2-1.** <https://atps.ozal.edu.tr/>

**Kanıt 3.2-2.** Kalite Komisyonu performans değerlendirme tutanakları

**Kanıt 3.2-3.** <https://shmyo.ozal.edu.tr/page/4722> - Faaliyet raporları (2024)



## D. TOPLUMSAL KATKI

### D.1. Toplumsal Katkı Süreçlerinin Yönetimi ve Toplumsal Katkı Kaynakları

#### D.1.1. Toplumsal katkı süreçlerinin yönetimi

Malatya Turgut Özal Üniversitesi Sağlık Hizmetleri Meslek Yüksekokulu, toplumsal katkı faaliyetlerini üniversitenin Toplumsal Katkı Politikası doğrultusunda planlamakta, yürütmekte ve izlemektedir. Bu faaliyetler; Rektörlük, Kalite Komisyonu, Sağlık, Kültür ve Spor Daire Başkanlığı (SKS) ve Birim Kalite Komisyonu koordinasyonunda yürütülmektedir.

**Olgunluk Düzeyi: 3**

#### **Kanıtlar:**

2024 yılında gerçekleştirilen “Çocuk Gelişimi Öğrencileri Nene Hatun Anaokulu’nda Saha Gözlemi” etkinliği, toplumsal katkı sürecinin planlı, belgeli ve PUKÖ döngüsüne uygun biçimde yürütüldüğünü göstermektedir. Bu etkinlik kapsamında öğrenciler, Öğr. Gör. Mesut Yılmaz rehberliğinde okul öncesi eğitim ortamlarını yerinde gözlemele, çocuklarla etkileşime geçme ve sınıf içi uygulamaları değerlendirme fırsatı bulmuştur. Etkinlik, Çocuk Gelişimi Programı öğrencilerinin teorik bilgilerini sahada pekiştirmelerini ve topluma doğrudan fayda sağlamalarını amaçlamıştır. Etkinlik, aynı zamanda üniversite-toplum iş birliğini güçlendiren bir örnek olup, SHMYO’nun toplumsal katkı politikasının uygulama düzeyindeki yansımaları temsil etmektedir (Kanıt 1.1-1).

#### **Kanıt 1.1-1.**





### **D.1.2. Kaynaklar**

Birim bünyesinde gerçekleştirilen faaliyetlerde, materyal, ulaşım, afiş/broşür basımı, öğrenci katılım giderleri gibi ihtiyaçlar üniversite bütçesinden veya proje destek fonlarından karşılanabilmektedir.

### **Olgunluk Düzeyi: 3**

#### **Kanıtlar:**

SHMYO 2024 Birim Faaliyet Raporu – Mali Durum ve Harcama Kalemleri Bölümü (Toplumsal katkı etkinliklerinde kullanılan kaynakların kayıtlıdır.)

### **D.2. Toplumsal Katkı Performansı**

#### **D.2.1. Toplumsal katkı performansının izlenmesi ve değerlendirilmesi**

Toplumsal katkı faaliyetleri, her yıl Kalite Komisyonu tarafından izlenmekte ve değerlendirilmektedir. SHMYO’da yapılan tüm etkinlikler için Toplumsal Katkı Faaliyet Formu doldurulmakta; bu formlar etkinliğin amacı, hedef kitlesi, paydaşları ve çıktılarıyla birlikte kalite arşivine eklenmektedir.

### **Olgunluk Düzeyi: 3**

#### **Kanıtlar:**

Faaliyetlerin etkisi, katılımcı geri bildirim formları, öğrenci memnuniyet anketleri ve paydaş görüşleri ile değerlendirilmektedir. Bu veriler doğrultusunda birim düzeyinde iyileştirme önerileri geliştirilmekte, sonuçlar üniversitenin Yıllık Faaliyet Raporu ve Toplumsal Katkı Performans Göstergeleri ile ilişkilendirilmektedir

**Kanıt 2.1-1.** <https://shmyo.ozal.edu.tr/page/4722> (SHMYO 2024 Birim Faaliyet Raporu)



# MTÜBİDR

## Birim İç Değerlendirme Raporu

2024

 [www.ozal.edu.tr](http://www.ozal.edu.tr)